



**КОМИТЕТ ИМУЩЕСТВЕННЫХ ОТНОШЕНИЙ
АДМИНИСТРАЦИИ ПЕРМСКОГО МУНИЦИПАЛЬНОГО РАЙОНА**

РАСПОРЯЖЕНИЕ

03.08.2022

№ 3185

**Об установлении публичного
сервитута на часть земельных
участков**

В соответствии со ст. 23, гл. V.7 Земельного кодекса Российской Федерации, Федеральным законом от 25.10.2001 № 137-ФЗ «О введении в действие Земельного кодекса Российской Федерации», пп. 3.7.5 п. 3.7 разд. 3 Положения о комитете имущественных отношений администрации Пермского муниципального района, утвержденного решением Земского Собрания Пермского муниципального района Пермского края от 22.12.2016 № 178, на основании ходатайства открытого акционерного общества «Межрегиональная распределительная сетевая компания Урала» (ИНН 6671163413, ОГРН 1056604000970) (далее - ОАО «МРСК Урала») от 17.06.2022 № 5341:

1. Установить в интересах ОАО «МРСК Урала» публичный сервитут общей площадью 274 кв.м. на часть земельного участка с кадастровым номером 59:32:3430001:730, расположенный по адресу: Пермский край, Пермский район, Фроловское с/п, д. Няшино;

Цель: Для подключения (технологического присоединения) к сетям инженерно-технического обеспечения: «Строительство ВЛ 0,4 кВ от РУ 0,4 кВ ТП-6417, установка оборудование учета э/э в РУ 0,4 кВ ТП-6417 для электроснабжения производственного здания по адресу: Пермский край, Пермский район, д. Няшино, ул. Фермерская, дом №7 (кад. номер зем. участка 59:32:3430001:210)».

Срок: 49 лет.

2. Утвердить границы публичного сервитута земельных участков, указанных в п. 1 настоящего распоряжения, согласно прилагаемой схеме расположения границ публичного сервитута.

3. Срок, в течение которого использование указанных в п. 1 настоящего распоряжения земельных участков в соответствии с их разрешенным использованием будет невозможно или существенно затруднено в связи с осуществлением сервитута – не установлен.

4. Порядок установления зон с особыми условиями использования территорий и содержание ограничений прав на земельные участки в границах таких зон установлен Постановлением Правительства РФ от 24.02.2009 № 160

«О порядке установления охранных зон объектов электросетевого хозяйства и особых условий использования земельных участков, расположенных в границах таких зон».

5. Плата за публичный сервитут устанавливается в соответствии с Федеральным законом от 29.07.1998 № 135-ФЗ (ред. от 31.07.2020) «Об оценочной деятельности в Российской Федерации» и методическими рекомендациями, утверждёнными приказом Минэкономразвития России от 04.06.2019 № 321.

6. Комитету имущественных отношений администрации Пермского муниципального района в течение 5 рабочих дней со дня подписания настоящего распоряжения:

6.1. Направить настоящее распоряжение правообладателям земельных участков, указанных в п. 1 распоряжения;

6.2. Направить настоящее распоряжение в Управление Федеральной службы государственной регистрации, кадастра и картографии по Пермскому краю;

6.3. Направить настоящее распоряжение в ОАО «МРСК Урала», а также сведения о лицах, являющихся правообладателями земельных участков, сведения о лицах, подавших заявления об учете их прав (обременений прав) на земельные участки, способах связи с ними, копии документов, подтверждающих права указанных лиц на земельные участки;

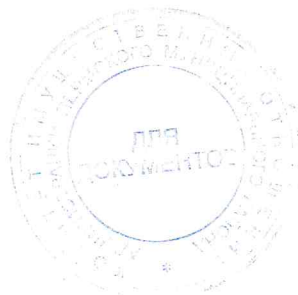
6.4. Направить в администрацию Фроловского сельского поселения настоящее распоряжение для опубликования в порядке, установленном для официального опубликования (обнародования) муниципальных правовых актов уставом поселения.

7. Разместить настоящее распоряжение на сайте Пермского муниципального района www.permraion.ru.

8. Настоящее распоряжение вступает в силу со дня его подписания.

9. Контроль исполнения распоряжения оставляю за собой.

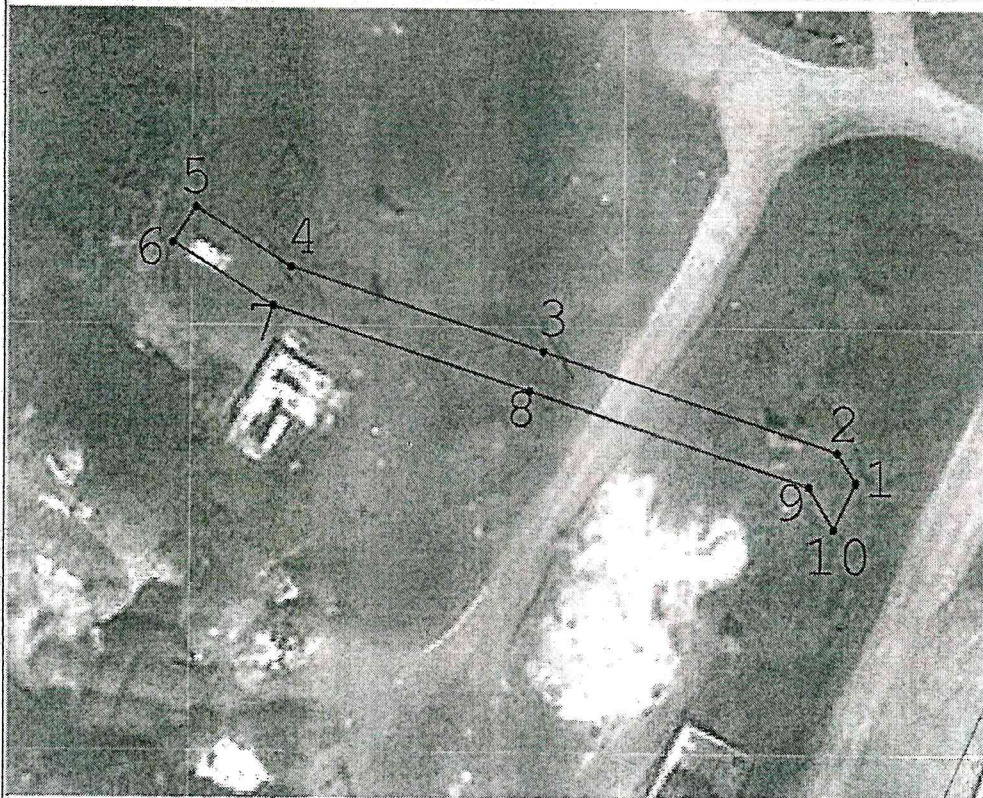
Председатель комитета



Д.В. Ракицкий







Приложение № 1
к распоряжению
комитета имущественных
отношений администрации
Пермского муниципального района
от 03.08.2022 № 3185

Раздел 4
План границ объекта



Масштаб 1:500

Используемые условные знаки и обозначения:

-  - вновь образованная граница публичного сервитута
-  1 - образуемая точка контура, сведения о которой позволяют однозначно определить её положение на местности
-  - граница кадастрового квартала
-  - граница административно-территориального образования
-  - существующая часть границы, имеющихся в ГКН сведения о которых достаточны для определения её местоположения
-  553 - номер учтенного земельного участка

Подпись _____ Дата « 14 » июня 20 22 г.

Место для оттиска печати (при наличии) лица, составившего описание местоположения границ объекта

Приложение № 2
к распоряжению
комитета имущественных
отношений администрации
Пермского муниципального района
от 03.08.2022 № 3185

ОПИСАНИЕ МЕСТОПОЛОЖЕНИЯ ГРАНИЦ

Публичный сервитут в целях размещения объектов электросетевого хозяйства

(наименование объекта, местоположение границ которого описано (далее - объект))

Раздел 1

Сведения об объекте

№ п/п	Характеристики объекта	Описание характеристик
1	2	3
1	Местоположение объекта	Пермский край, Пермский р-н
2	Площадь объекта ± величина погрешности определения площади (Р ± ΔР)	274 м ² ± 6 м ²
3	Иные характеристики объекта	Вид объекта реестра границ: Зона с особыми условиями использования территории Содержание ограничений использования объектов недвижимости в пределах зоны или территории: Публичный сервитут в целях размещения объектов электросетевого хозяйства сроком действия 49 лет в интересах Открытого Акционерного Общества «Межрегиональная распределительная сетевая компания Урала»

Приложение № 3
к распоряжению
комитета имущественных
отношений администрации
Пермского муниципального района
от 03.08.2022 № 3185

Раздел 2

Сведения о местоположении границ объекта					
1. Система координат МСК-59, зона 2					
2. Сведения о характерных точках границ объекта					
Обозначение характерных точек границ	Координаты, м		Метод определения координат характерной точки	Средняя квадратическая погрешность положения характерной точки (M _t), м	Описание обозначения точки на местности (при наличии)
	X	Y			
1	2	3	4	5	6
1	507 464,68	2 234 694,32	Геодезический метод	0,10	—
2	507 467,60	2 234 692,62		0,10	
3	507 477,17	2 234 665,07		0,10	
4	507 485,05	2 234 641,26		0,10	
5	507 490,68	2 234 632,37		0,10	
6	507 487,30	2 234 630,23		0,10	
7	507 481,40	2 234 639,54		0,10	
8	507 473,39	2 234 663,79		0,10	
9	507 464,30	2 234 689,91		0,10	
10	507 460,30	2 234 692,25		0,10	
1	507 464,68	2 234 694,32	0,10		
3. Сведения о характерных точках части (частей) границы объекта					
1	2	3	4	5	6
—	—	—	—	—	—

